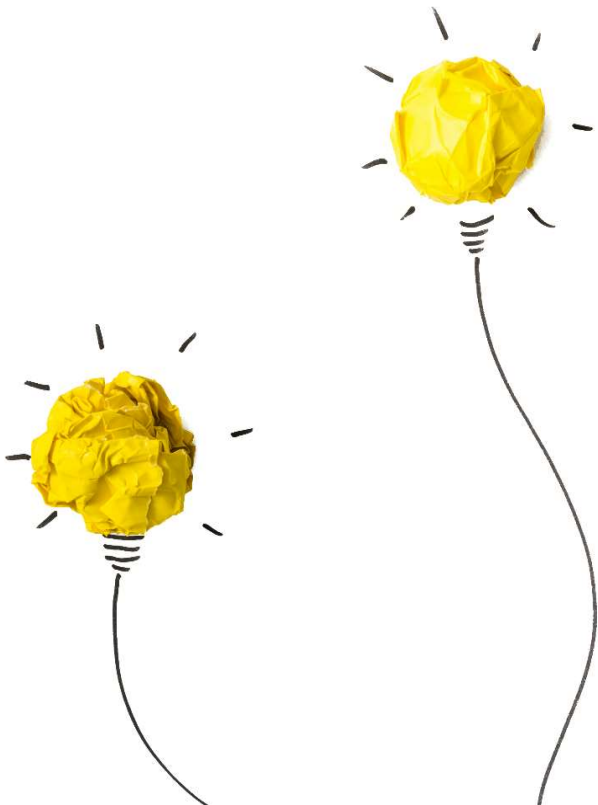


현대강소기업증권자투자신탁1호[주식]

자산운용보고서

운용기간: 2024년 02월 20일 - 2024년 05월 19일



* 이 상품은 주식형 펀드로서, 추가 입금이 가능한 추가형이자 다양한 판매보수의 종류를 선택할 수 있는 종류형 펀드입니다.

* 자산운용보고서는 [자본시장과 금융투자업에 관한 법률]에 따라 자산운용회사가 지난 3개월 동안의 펀드 자산 운용 결과를 요약해 제공합니다.



목 차

<공지사항>

1. 펀드의 개요
2. 운용경과 및 수익률 현황
3. 자산현황
4. 투자운용전문인력 현황
5. 비용현황
6. 투자자산매매내역

※ 참고: 펀드 용어 정리

<공지사항>

- * 이 보고서는 특정기간(3개월) 동안의 자산운용 결과를 요약하여 제공하고 있으며, 발생 가능한 모든 위험을 기재한 것이 아님을 유의하셔야 합니다. 이 상품은 예금자 보호법에 의해 예금보험공사가 보호하지 않으며, 운용결과에 따른 이익 또는 손실이 투자자에게 귀속됩니다.
- * 자산운용보고서는 펀드 전체에 대한 내용으로, 투자자가 가입한 계좌별 상세 내용과 상이할 수 있습니다
- * 고객님의 가입하신 펀드는 모자형 구조로써 이 자산운용보고서의 자산구성현황, 보유종목, 보수 및 비용 등의 정보는 고객님의 가입한 [현대강소기업증권자투자신탁1호[주식]]가 투자하고 있는 비율에 따라 안분한 결과를 보여주고 있습니다.
- * 고객님의 가입하신 펀드는 [자본시장과 금융투자업에 관한 법률]의 적용을 받습니다.
- * 이 보고서는 자본시장과 금융투자업에 관한 법률에 의해 [현대강소기업증권자투자신탁1호[주식]]의 자산운용회사인 [현대자산운용]이 작성하여 펀드재산보관회사(신탁업자)인 [농협은행]의 확인을 받아 한국예탁결제원을 통해 투자자에게 제공됩니다.
- * 투자자의 계좌별 수익률 정보는 판매회사의 HTS나 인터넷 뱅킹 등을 통해 조회할 수 있습니다.

각종 보고서 확인 : 현대자산운용 www.hyundaiam.com
 금융투자협회 <http://dis.kofia.or.kr>

1. 펀드의 개요

▶ 기본정보

적용법률:	자본시장과 금융투자업에 관한 법률	위험등급	2등급(높은위험)
-------	--------------------	------	-----------

펀드명칭		금융투자협회 펀드코드	
현대강소기업증권모투자신탁[주식]		CJ881	
현대강소기업증권자투자신탁1호[주식]		A1888	
현대강소기업증권자투자신탁1호[주식]종류A		A1889	
현대강소기업증권자투자신탁1호[주식]종류C		A1890	
현대강소기업증권자투자신탁1호[주식]종류C2		A1891	
현대강소기업증권자투자신탁1호[주식]종류C3		A1892	
현대강소기업증권자투자신탁1호[주식]종류C4		A1893	
현대강소기업증권자투자신탁1호[주식]종류C-e		A1894	
현대강소기업증권자투자신탁1호[주식]종류C-f		A1895	
현대강소기업증권자투자신탁1호[주식]종류C-w		A1897	
현대강소기업증권자투자신탁1호[주식]종류S		AO756	
현대강소기업증권자투자신탁1호[주식]종류A-e		AU010	
현대강소기업증권자투자신탁1호[주식]종류C-P		BN512	
현대강소기업증권자투자신탁1호[주식]종류S-P		BN513	
현대강소기업증권자투자신탁1호[주식]종류C-Pe		BT193	
현대강소기업증권자투자신탁1호[주식]종류C-P2		C9968	
현대강소기업증권자투자신탁1호[주식]종류C-P2e		C9969	
고난도 펀드	해당없음	최초설정일	2011.05.20
운용기간	2024.02.20 - 2024.05.19	존속기간	추가형으로 별도의 존속기간이 없음
펀드의 종류	투자신탁,증권펀드(주식형),추가형,개방형,종류형,모자형		
자산운용회사	현대자산운용	판매회사	한국포스증권,유안타증권,하나증권 외 12개
펀드재산보관회사 (신탁업자)	농협은행	일반사무관리회사	신한펀드파트너스
상품의 특징			
주로 중소형주 중에서 국내외 경쟁력을 갖춰 안정성과 성장성이 뛰어난 강소기업에 투자하는 모펀드에 투자해 시장대비 초과 수익을 창출하고자 합니다.			

주) 펀드의 자세한 판매회사는 금융투자협회 홈페이지 [<http://dis.kofia.or.kr>],
운용사 홈페이지 [www.hyundaiam.com] 에서 확인하실 수 있습니다.

▶ 재산현황

(단위: 백만원, %)

※ 아래 표를 통하여 당기말과 전기말 간의 자산총액, 부채총액, 순자산총액 및 기준가격의 추이를 비교하실 수 있습니다.

펀드명칭	항목	전 기 말	당 기 말	증감률
현대강소기업증권자투자신탁1호[주식]	자산총액	24,017	28,704	19.51
	부채총액	211	126	-40.39
	순자산총액	23,806	28,578	20.05
	기준가격	995.26	1,158.70	16.42

종류(Class)별 기준가격 현황				
현대강소기업증권투자신탁1호[주식] 종류A	기준가격	986.85	1,145.83	16.11
현대강소기업증권투자신탁1호[주식] 종류C	기준가격	981.53	1,137.69	15.91
현대강소기업증권투자신탁1호[주식] 종류C2	기준가격	983.57	1,140.82	15.99
현대강소기업증권투자신탁1호[주식] 종류C3	기준가격	984.38	1,142.41	16.05
현대강소기업증권투자신탁1호[주식] 종류C4	기준가격	986.62	1,145.49	16.10
현대강소기업증권투자신탁1호[주식] 종류C-e	기준가격	985.60	1,143.91	16.06
현대강소기업증권투자신탁1호[주식] 종류C-f	기준가격	992.63	1,154.77	16.33
현대강소기업증권투자신탁1호[주식] 종류C-w	기준가격	992.70	1,154.53	16.30
현대강소기업증권투자신탁1호[주식] 종류S	기준가격	990.07	1,150.75	16.23
현대강소기업증권투자신탁1호[주식] 종류A-e	기준가격	990.07	1,150.76	16.23
현대강소기업증권투자신탁1호[주식] 종류C-P	기준가격	986.72	1,145.63	16.10
현대강소기업증권투자신탁1호[주식] 종류S-P	기준가격	990.88	1,152.00	16.26
현대강소기업증권투자신탁1호[주식] 종류C-Pe	기준가격	989.69	1,150.18	16.22
현대강소기업증권투자신탁1호[주식] 종류C-P2	기준가격	987.01	1,146.08	16.12
현대강소기업증권투자신탁1호[주식] 종류C-P2e	기준가격	989.86	1,150.43	16.22

주) 기준가격이란 투자자가 펀드를 입금(매입), 출금(환매)하는 경우 또는 분배금 (상환금포함) 수령시에 적용되는 가격으로 펀드의 순자산총액을 발행된 수익증권 총좌수로 나눈 가격을 말합니다.

※분배금내역

(단위: 백만원, 백만좌)

분배금 지급일	분배금 지급금액	분배후 수탁고	기준가격(원)		비고
			분배금 지급전	분배금 지급후	
2024.05.20	3,690	24,663	1,158.70	1,000.00	

* 분배금 지급금액: 모펀드 기준이 아닌 수익자에게 실제 분배된 금액 기준으로 작성되었습니다.

▶ 펀드의 투자전략

국내 주식에 투자신탁 자산 총액의 60% 이상 투자합니다. 단, 중소형주에 대한 투자는 투자신탁 자산총액의 60% 이상으로 합니다.

핵심우량 강소기업 투자 : 이익 모멘텀과 구조적 성장의 가시성이 높은 강소기업에 집중 투자

선별적 자산배분: 중기적 변화 포착시 선별적 주식 편입비 조절

2. 운용경과 및 수익률 현황

▶ 운용경과

3월 글로벌 주식시장은 미국 CPI 등 물가지수가 반등 가능성을 보이며 금리 인하 시기가 지연될 것이라는 불안이 확산되었지만, 빅테크 기업 중심의 실적 기대감 지속되며 미국 S&P500 지수와 나스닥 지수는 각각 3.1%, 1.8% 상승하였습니다. 국내 주식시장은 2월 큰 상승폭을 보였던 업종이 일부 상승분을 되돌리기도 하였으나, 반도체를 비롯한 AI 관련 기업의 주가 호조 및 정부 주도의 밸류업 프로그램 등의 정책에 힘입어 KOSPI와 코스닥은 각각 3.9%, 4.9% 상승하였습니다.

다수의 업종이 상승하는 양상을 보인 가운데, AI 테마와 직접적으로 연관된 IT(10.9%) 업종과 대표적인 성장주 중심의 업종인 건강관리(10.2%) 등의 업종이 큰 폭의 상승율을 기록하였으며, 전월 밸류업 프로그램의 영향으로 큰 주가 상승을 기록하였던 유틸리티(-9.3%) 및 저조한 내수 소비 분위기의 영향을 받은 경기관련소비재(-4.0%) 등의 업종은 상대적으로 큰 하락폭을 기록하며 마감하였습니다. Size별로는 대형주(6.0%)가 중형주(4.7%) 및 소형주(3.4%) 대비 우수한 성과를 기록하며, 대형주 우세 장세를 보였습니다. 주체별로 기관은 1.2조원의 순매수를, 외국인은 4.4조원의 순매수를 기록하였습니다.

4월 글로벌 주식시장은 금리 상승 시점 관련 연준 의원들의 매파적인 발언이 지속되는 가운데 중동 지역의 지정학적 이슈들이 지속되며 미국 S&P500 지수와 나스닥 지수는 각각 -4.2%, -4.4% 하락하였습니다. 국내 주식시장은 글로벌 경기의 영향에 동행하여 경기 민감주들 중심으로 하락세를 기록하며 KOSPI와 코스닥은 각각 -2.0%, -4.0% 하락하였습니다.

다수의 업종이 하락하는 양상을 보인 가운데, 밸류업 프로그램 등의 수혜를 받은 금융(1.1%) 및 경기관련소비재(4.1%), 필수소비재(2.4%) 등의 업종은 상승을 기록하였으며 상대적으로 경기에 민감한 업종인 커뮤니케이션서비스(-5.5%), 소재(-5.3%), 에너지(-5.0%) 등의 업종은 하락을 기록하며 마감하였습니다. Size별로는 중형주(0.8%)와 소형주(-1.2%)가 대형주(-3.3%) 대비 우수한 성과를 기록하였습니다. 주체별로 기관은 3.3조원의 순매도를, 외국인은 3.4조원의 순매수를 기록하였습니다.

동 기간 펀드 수익률은 약 16.42%를 기록하면서 양호한 수익률을 기록하였습니다.

양호한 성과의 원인은 반도체 종목들의 상승과 바이오 업종의 상승 때문이었습니다. 반도체의 경우, AI 산업의 성장성이 부각되면서 관련 종목들이 상승하였고, 바이오는 HLB를 비롯한 알테오젠 등 대형 바이오 상승이 큰 폭으로 나타나면서 섹터 전반적으로 양호한 흐름을 보였습니다.

▶ 투자환경 및 운용계획

미국의 5월 물가, 고용 등의 거시 경제 지표들이 다소간 둔화되는 모양새를 보이며 일각에서 우려하던 금리 인상에 대한 우려는 완화되었으나, 금리인하 시점에 대한 불확실성은 증가하고 있는 상황입니다. 연준 의원들은 기존의 금리 정책 기조를 유지하는 선에서 데이터를 확인하며 정책 방향성을 결정하겠다는 발언을 지속하며 전월과 유사한 입장을 견지하고 있는 모습을 보였습니다. 6월 FOMC는 금리 동결을 전망하는 가운데 파월의장의 금리 정책에 대한 코멘트, 점도표의 변화 등이 얼마나 호기쉬한 양상을 보일지가 관건이 될 것입니다.

미국 기업 1분기 이익증가율은 8.0%로 4월 초 기대치(5.1%) 대비 2.9% 상승하며 마감하였으며, S&P500 종목 내 480개 기업 중 77.9%가 전망치를 상회하는 발표를 하였습니다. 24년 2분기 이익증가율 전망 역시 10.9%로, 4월 초 기대치(10.4%) 대비 0.5% 상승하며 다음 분기 이익 전망 역시 상승세를 보이고 있는 상황입니다. 당사는 향후 발표되는 경기 지표 등을 통해 통화 정책 방향성을 추가적으로 확인하며 대응을 하고자 합니다.

한국 기업들의 24년 영업이익 전망치는 268.5조원으로 전월 전망치(263.6조원) 대비 4.9조원 상향 조정되며 1분기 실적 발표가 진행됨에 따라 추가적으로 영업이익 전망치가 상승하는 모습을 보였습니다. 25년 영업이익 전망치 역시 327.2조원으로 전월 대비 상승하며 금년 대비 21.9% 상승할 것을 기대하고 있습니다.

향후 주식시장은 수출 호조의 지속, 글로벌 제조업 경기의 반등 및 반도체를 중심으로 한 기업이익 전망치의 상향 조정 등의 긍정적 요인과 금리인하의 지연, 삼성전자 HBM 관련 우려 등 부정적 요인의 영향으로 5월 대비 횡보세를 보일 것으로 전망합니다.

미국 금리 정책 연기 부담이 지속되는 환경 하에서 수출 및 재고 등 국내 매크로 지표들은 개선되는 모습이 지속적으로 발표되는 가운데, 기존 강세를 보이는 HBM, 전력기기 등의 테마들의 모멘텀이 지속될 것을 기대하며 유관 업종 내 종목들에서 지속적으로 투자 기회를 발굴하고자 합니다. 또한 이러한 테마들에 포함되지 못하며 상대적으로 소외된 낙폭 과대 및 우량한 실적을 발표한 업종인 엔터, 2차 전지 개별 종목 등에서도 선제적으로 투자 기회를 모색하고자 합니다.

1) 가격 상승으로 인한 실적 호조 및 매크로 지표 개선 등으로 하반기 실적 모멘텀을 보유한 반도체, IT하드웨어 업종에 대한 OW 유지를 지속할 계획입니다.

2) 단기적으로 낙폭이 과도한 2차전지 관련 종목, 엔터/미디어 종목들도 관심을 가지고 투자기회를 찾을 계획입니다.

3) 전력기기 이외에 전력에 대한 관심이 증대하면서 관련 유틸리티 기업에 대한 투자 기회도 모색할 계획입니다.

▶ 기간수익률

(단위: %)

펀드명칭	최근3개월	최근6개월	최근9개월	최근12개월	최근2년	최근3년	최근5년
	24.02.20 ~ 24.05.19	23.11.20 ~ 24.05.19	23.08.20 ~ 24.05.19	23.05.20 ~ 24.05.19	22.05.20 ~ 24.05.19	21.05.20 ~ 24.05.19	19.05.20 ~ 24.05.19
현대강소기업증권자투자신탁1호[주식]	16.42	11.27	10.46	15.87	54.73	45.06	171.53
(비교지수대비 성과)	(13.63)	(1.49)	(3.67)	(8.81)	(55.64)	(54.88)	(123.77)
비 교 지 수	2.79	9.78	6.79	7.06	-0.91	-9.82	47.76
종류(Class)별 현황							
현대강소기업증권자투자신탁1호[주식]종류A	16.11	10.65	9.54	14.58	51.02	39.42	153.66
(비교지수대비 성과)	(13.32)	(0.87)	(2.75)	(7.52)	(51.93)	(49.24)	(105.90)
비 교 지 수	2.79	9.78	6.79	7.06	-0.91	-9.82	47.76
현대강소기업증권자투자신탁1호[주식]종류C	15.91	10.25	8.95	13.77	48.84	36.43	-
(비교지수대비 성과)	(13.12)	(0.47)	(2.16)	(6.71)	(49.75)	(46.25)	-
비 교 지 수	2.79	9.78	6.79	7.06	-0.91	-9.82	-
현대강소기업증권자투자신탁1호[주식]종류C2	15.99	10.41	9.18	14.08	49.75	-	-
(비교지수대비 성과)	(13.20)	(0.63)	(2.39)	(7.02)	(50.66)	-	-
비 교 지 수	2.79	9.78	6.79	7.06	-0.91	-	-
현대강소기업증권자투자신탁1호[주식]종류C3	16.05	10.54	9.37	-	-	-	-
(비교지수대비 성과)	(13.26)	(0.76)	(2.58)	-	-	-	-
비 교 지 수	2.79	9.78	6.79	-	-	-	-
현대강소기업증권자투자신탁1호[주식]종류C4	16.10	10.63	9.51	14.55	50.94	39.31	153.32
(비교지수대비 성과)	(13.31)	(0.85)	(2.72)	(7.49)	(51.85)	(49.13)	(105.56)
비 교 지 수	2.79	9.78	6.79	7.06	-0.91	-9.82	47.76
현대강소기업증권자투자신탁1호[주식]종류C-e	16.06	10.56	9.40	14.39	50.52	38.72	151.58
(비교지수대비 성과)	(13.27)	(0.78)	(2.61)	(7.33)	(51.43)	(48.54)	(103.82)
비 교 지 수	2.79	9.78	6.79	7.06	-0.91	-9.82	47.76
현대강소기업증권자투자신탁1호[주식]종류C-f	16.33	11.09	10.18	15.48	53.29	42.57	-
(비교지수대비 성과)	(13.54)	(1.31)	(3.39)	(8.42)	(54.20)	(52.39)	-
비 교 지 수	2.79	9.78	6.79	7.06	-0.91	-9.82	-
현대강소기업증권자투자신탁1호[주식]종류C-w	16.30	11.06	10.15	15.45	-	-	-
(비교지수대비 성과)	(13.51)	(1.28)	(3.36)	(8.39)	-	-	-
비 교 지 수	2.79	9.78	6.79	7.06	-	-	-
현대강소기업증권자투자신탁1호[주식]종류S	16.23	10.89	9.89	15.08	52.30	41.22	159.04
(비교지수대비 성과)	(13.44)	(1.11)	(3.10)	(8.02)	(53.21)	(51.04)	(111.28)
비 교 지 수	2.79	9.78	6.79	7.06	-0.91	-9.82	47.76
현대강소기업증권자투자신탁1호[주식]종류A-e	16.23	10.89	9.89	15.08	52.29	41.23	159.05
(비교지수대비 성과)	(13.44)	(1.11)	(3.10)	(8.02)	(53.20)	(51.05)	(111.29)
비 교 지 수	2.79	9.78	6.79	7.06	-0.91	-9.82	47.76

현대강소기업증권자투자신탁1호[주식]종류C-P (비교지수대비 성과)	16.10 (13.31)	10.64 (0.86)	9.52 (2.73)	14.56 (7.50)	50.98 (51.89)	39.36 (49.18)	- -
비 교 지 수	2.79	9.78	6.79	7.06	-0.91	-9.82	-
현대강소기업증권자투자신탁1호[주식]종류S-P (비교지수대비 성과)	16.26 (13.47)	10.95 (1.17)	9.98 (3.19)	15.20 (8.14)	52.62 (53.53)	41.68 (51.50)	161.37 (113.61)
비 교 지 수	2.79	9.78	6.79	7.06	-0.91	-9.82	47.76
현대강소기업증권자투자신탁1호[주식]종류C-Pe (비교지수대비 성과)	16.22 (13.43)	10.86 (1.08)	9.85 (3.06)	15.02 (7.96)	52.14 (53.05)	- -	- -
비 교 지 수	2.79	9.78	6.79	7.06	-0.91	-	-
현대강소기업증권자투자신탁1호[주식]종류C-P2 (비교지수대비 성과)	16.12 (13.33)	10.66 (0.88)	9.55 (2.76)	14.61 (7.55)	51.09 (52.00)	39.53 (49.35)	153.96 (106.20)
비 교 지 수	2.79	9.78	6.79	7.06	-0.91	-9.82	47.76
현대강소기업증권자투자신탁1호[주식]종류C-P2e (비교지수대비 성과)	16.22 (13.43)	10.88 (1.10)	9.87 (3.08)	15.04 (7.98)	52.21 (53.12)	41.10 (50.92)	158.68 (110.92)
비 교 지 수	2.79	9.78	6.79	7.06	-0.91	-9.82	47.76

※ 비교지수 : $(0.9 * ([\text{중형주지수 수익률}] * 0.6) + ([\text{소형주지수 수익률}] * 0.4)) + (0.1 * [\text{CD금리}])$

※ 위 투자실적은 과거 성과를 나타낼 뿐 미래의 운용성과를 보장하는 것은 아닙니다.

주1) 현대강소기업증권자투자신탁1호[주식]종류C 미운용기간 2017.05.30 ~ 2020.09.28

주2) 현대강소기업증권자투자신탁1호[주식]종류C2 미운용기간 2017.08.25 ~ 2021.12.30

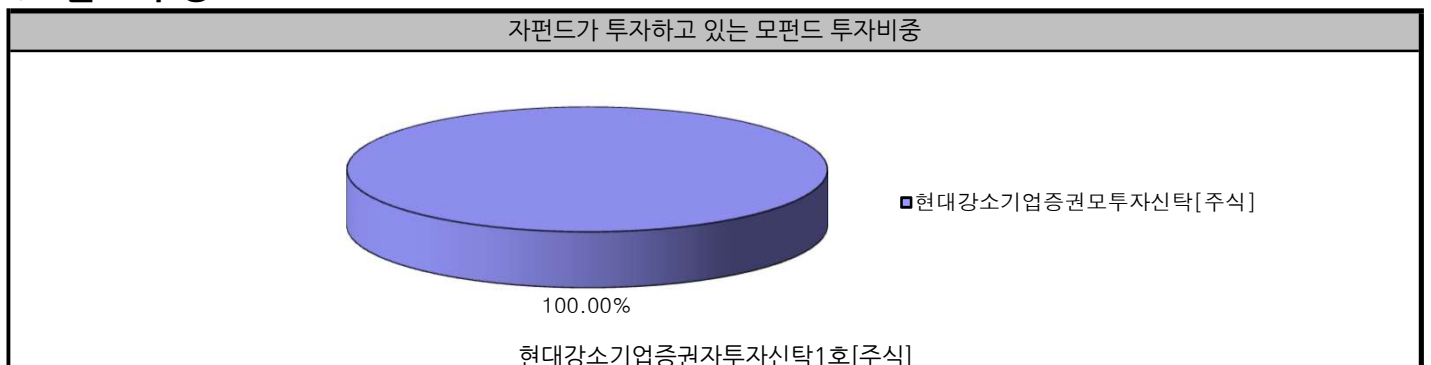
주3) 현대강소기업증권자투자신탁1호[주식]종류C3 미운용기간 2023.04.18 ~ 2023.05.24

▶ 손익현황

(단위: 백만원)

구분	증권				파생상품		부동산	특별자산		단기대출 및 예금	기타	손익합계
	주식	채권	어음	집합투자 증권	장내	장외		실물 자산	기타			
전기	-1,589	-	-	-	-	-	-	-	-	21	0	-1,568
당기	3,838	-	-	-	-	-	-	-	-	24	0	3,862

▶ 펀드 구성



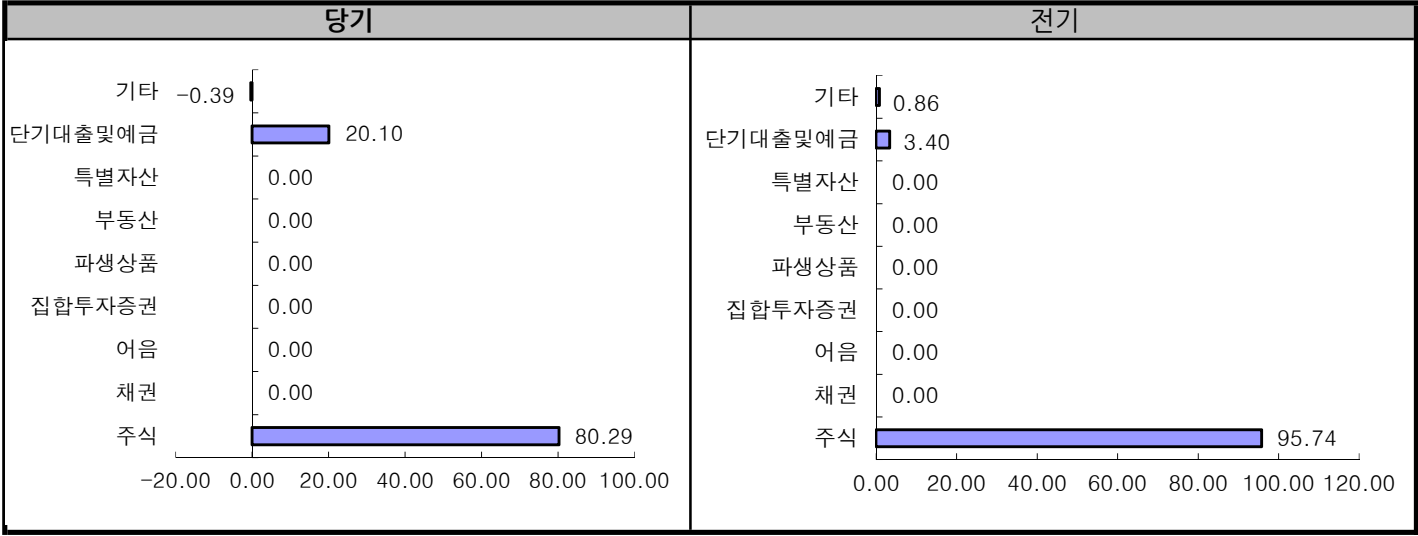
주) 위의 도표 및 그림은 현재 투자자가 가입하고 있는 자펀드만을 대상으로 보여주고 있습니다.

자펀드 자산현황을 100으로 가정하였을 때 각 모펀드의 집합투자증권에 얼마만큼 투자하고 있는지를 보여줍니다.

3. 자산현황

▶ 자산구성현황

(단위: %)



[자산구성현황]

(단위: 백만원, %)

통화별 구분	증권				파생상품		부동산	특별자산		단기대출 및 예금	기타	자산총액
	주식	채권	어음	집합 투자 증권	장내	장외		실물자산	기타			
KRW	23,046 (80.29)	-	-	-	-	-	-	-	-	5,770 (20.10)	-113 (-0.39)	28,704 (100.00)
합계	23,046 (80.29)	-	-	-	-	-	-	-	-	5,770 (20.10)	-113 (-0.39)	28,704 (100.00)

* () : 구성 비중

주) 위의 자산구성현황은 투자자가 가입한 자펀드의 실제 자산구성내역이 아니고, 투자자의 이해를 돕기위해, 모펀드의 자산구성 내역과 해당 자집합투자기구가 각 모집합투자기구에서 차지하고 있는 비율 등을 감안하여 산출한 것입니다.

▶ 주요자산보유현황

※ 펀드자산 총액에서 상위 10종목, 자산총액의(파생상품의 경우 위험평가액) 5% 초과 보유종목 및 발행주식 총수의 1% 초과 종목의 보유내역을 보여줍니다.

※ 보다 상세한 투자대상자산 내역은 금융투자협회 전자공시사이트의 펀드 분기영업보고서 및 결산보고서를 참고하실 수 있습니다. (인터넷 주소 : <http://dis.kofia.or.kr>) 단, 협회 전자공시사이트에서 조회한 분기영업보고서 및 결산보고서는 본 자산운용보고서와 작성기준일이 상이할 수 있습니다.

▶ 주식 - Long(매수)

(단위: 주, 백만원, %)

종 목 명	보유수량	평가액	비중	비고
디아이티	57,364	1,592	5.55	-
원익QnC	44,517	1,547	5.39	-
브이티	57,989	1,542	5.37	-
하나머티리얼즈	25,983	1,406	4.90	-
에스앤에스텍	31,260	1,350	4.70	-
원익IPS	39,005	1,324	4.61	-
HPSP	31,351	1,293	4.51	-
티씨케이	9,088	1,072	3.74	-
삼화콘덴서	19,229	949	3.31	-

▶ 단기대출 및 예금

(단위: 백만원, %)

종류	금융기관	취득일자	금액	금리	만기일	비고
예금	농협은행		5,770	2.99		자산 5% 초과 (20.1)

▶ 기타자산

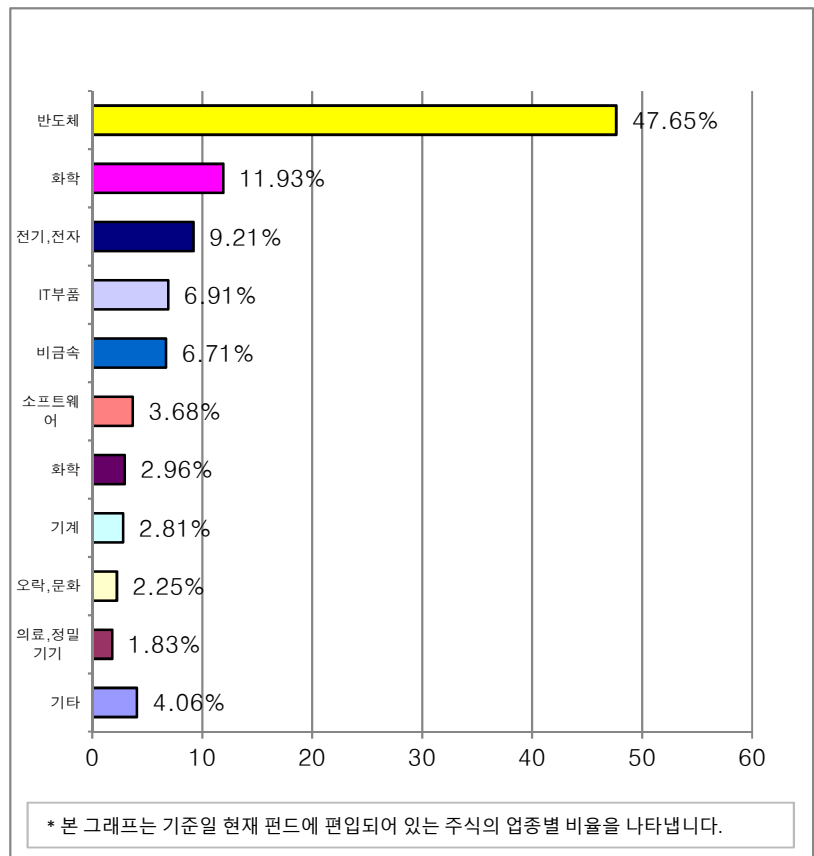
(단위: 백만원)

종류	금액	비고
미수입금	2,113	자산 5%초과 (7.36)

▶ 업종별(국내주식) 투자비중 - Long(매수)

(단위: 백만원, %)

	업종명	평가액	보유비율
1	반도체	10,983	47.65
2	화학	2,749	11.93
3	전기,전자	2,122	9.21
4	IT부품	1,592	6.91
5	비금속	1,547	6.71
6	소프트웨어	849	3.68
7	화학	681	2.96
8	기계	648	2.81
9	오락,문화	517	2.25
10	의료,정밀기기	421	1.83
11	기타	937	4.06
합 계		23,046	100.00



주) 보유비율=평가액/총평가액*100

주) 업종기준은 코스콤 기준

4. 투자운용전문인력 현황

▶ 투자운용인력(펀드매니저)

(단위: 개, 억원)

성명	운용개시일	직위	운용중인 펀드 현황		성과보수가 있는 펀드 및 일임계약 운용규모		주요 경력 및 운용내역	협회등록번호
			펀드 개수	운용 규모	개수	운용 규모		
유명상	2020.04.01	책임운용 전문인력	6	789	6	2,598	현대자산운용 테멘투자자문	2110000698
이소연	2019.04.12	부책임운용	3	663	2	2,298	현대자산운용 파인아시아자산운용	2115000592

주) 성명이 굵은 글씨로 표시된 것이 책임운용전문인력이며, 책임운용전문인력이란 운용전문인력중 투자전략 수립 및 투자 의사 결정 등에 있어 주도적이고 핵심적인 역할을 수행하는 자를 말합니다.

※ 펀드의 운용전문인력 변경내역 등은 금융투자협회 전자공시사이트의 수시공시 등을 참고하실 수 있습니다.

(인터넷 주소 <http://dis.kofia.or.kr>) 단, 협회 전자공시사이트가 제공하는 정보와 본 자산운용보고서가 제공하는 정보의 작성기준일이 상이할 수 있습니다.

5. 비용현황

▶ 보수 및 비용 지급현황

(단위: 백만원, %)

펀드 명칭	구 분		전 기		당 기		
			금액	비율(%)*	금액	비율(%)*	
현대강소기업증권자투자 신탁1호[주식]	자산운용회사		22.19	0.07	18.27	0.07	
	판매회사		33.29	0.11	33.27	0.13	
	현대강소기업증권자투자신탁1호[주식]종류A		10.67	0.20	11.37	0.19	
	현대강소기업증권자투자신탁1호[주식]종류C		3.11	0.38	3.91	0.37	
	현대강소기업증권자투자신탁1호[주식]종류C2		0.30	0.31	0.47	0.30	
	현대강소기업증권자투자신탁1호[주식]종류C3		0.02	0.25	0.03	0.25	
	현대강소기업증권자투자신탁1호[주식]종류C4		0.11	0.21	0.10	0.20	
	현대강소기업증권자투자신탁1호[주식]종류C-e		1.96	0.24	2.39	0.23	
	현대강소기업증권자투자신탁1호[주식]종류C-f		0.09	0.00	0.00	0.00	
	현대강소기업증권자투자신탁1호[주식]종류C-w		-	-	-	-	
	현대강소기업증권자투자신탁1호[주식]종류S		4.75	0.09	4.63	0.09	
	현대강소기업증권자투자신탁1호[주식]종류A-e		5.93	0.09	3.63	0.09	
	현대강소기업증권자투자신탁1호[주식]종류C-P		0.41	0.20	0.44	0.20	
	현대강소기업증권자투자신탁1호[주식]종류S-P		1.75	0.06	1.53	0.06	
	현대강소기업증권자투자신탁1호[주식]종류C-Pe		1.25	0.10	1.28	0.10	
	현대강소기업증권자투자신탁1호[주식]종류C-P2		0.67	0.19	0.60	0.19	
	현대강소기업증권자투자신탁1호[주식]종류C-P2e		2.29	0.10	2.88	0.09	
	펀드재산보관회사(신탁업자)		2.30	0.01	1.89	0.01	
	일반사무관리회사		1.53	0.01	1.26	0.01	
	보수 합계		59.30	0.20	54.70	0.21	
	기타비용**		0.80	0.00	-0.26	0.00	
	매매・ 중개수수료	단순매매·중개 수수료		66.19	0.22	62.50	0.25
		조사분석업무 등 서비스 수수료		-	-	-	-
합계		66.19	0.22	62.50	0.25		
증권거래세		77.11	0.25	61.09	0.24		

* 펀드의 순자산총액(기간평균) 대비 비율

** 기타비용이란 회계감사비용, 증권 등의 예약 및 결제비용 등 펀드에서 경상적·반복적으로 지출된 비용으로서 매매·중개 수수료는 제외한 것입니다.

▶ 총보수비용 비율

(단위: 연환산, %)

펀드 명칭	구분	해당 펀드			상위펀드 비용 합산		
		총보수·비용 비율(A)	매매·중개수수료비율(B)	합계(A+B)	총보수·비용 비율(A)	매매·중개수수료비율(B)	합계(A+B)
현대강소기업증권모투자신탁 [주식]	전기	0.00	0.88	0.88	0.00	0.88	0.88
	당기	-	1.01	1.01	-	1.01	1.01
현대강소기업증권자투자신탁1호 [주식]	전기	0.01	-	0.01	0.01	0.86	0.87
	당기	-0.01	-	-0.01	-0.01	0.99	0.99
종류(class)별 현황							
현대강소기업증권자투자신탁1호 [주식]종류A	전기	1.12	-	1.12	1.13	0.87	2.00
	당기	1.12	-	1.12	1.12	0.99	2.11
현대강소기업증권자투자신탁1호 [주식]종류C	전기	1.84	-	1.84	1.85	0.88	2.73
	당기	1.84	-	1.84	1.84	0.99	2.82
현대강소기업증권자투자신탁1호 [주식]종류C2	전기	1.56	-	1.56	1.57	0.88	2.45
	당기	1.57	-	1.57	1.56	0.98	2.54
현대강소기업증권자투자신탁1호 [주식]종류C3	전기	1.32	-	1.32	1.33	0.88	2.21
	당기	1.33	-	1.33	1.31	1.05	2.36
현대강소기업증권자투자신탁1호 [주식]종류C4	전기	1.15	-	1.15	1.16	0.87	2.03
	당기	1.15	-	1.15	1.15	0.99	2.14
현대강소기업증권자투자신탁1호 [주식]종류C-e	전기	1.29	-	1.29	1.30	0.89	2.19
	당기	1.29	-	1.29	1.29	1.00	2.28
현대강소기업증권자투자신탁1호 [주식]종류C-f	전기	0.35	-	0.35	0.36	0.87	1.24
	당기	0.34	-	0.34	0.34	1.28	1.62
현대강소기업증권자투자신탁1호 [주식]종류C-w	전기	0.34	-	0.34	0.35	0.90	1.25
	당기	0.34	-	0.34	0.33	0.90	1.23
현대강소기업증권자투자신탁1호 [주식]종류S	전기	0.69	-	0.69	0.70	0.89	1.59
	당기	0.69	-	0.69	0.69	0.99	1.68
현대강소기업증권자투자신탁1호 [주식]종류A-e	전기	0.69	-	0.69	0.70	0.81	1.51
	당기	0.69	-	0.69	0.69	1.00	1.68
현대강소기업증권자투자신탁1호 [주식]종류C-P	전기	1.14	-	1.14	1.15	0.88	2.03
	당기	1.14	-	1.14	1.14	1.00	2.13
현대강소기업증권자투자신탁1호 [주식]종류S-P	전기	0.58	-	0.58	0.59	0.87	1.46
	당기	0.58	-	0.58	0.58	1.00	1.57
현대강소기업증권자투자신탁1호 [주식]종류C-Pe	전기	0.74	-	0.74	0.75	0.87	1.62
	당기	0.74	-	0.74	0.74	0.99	1.73
현대강소기업증권자투자신탁1호 [주식]종류C-P2	전기	1.10	-	1.10	1.11	0.84	1.95
	당기	1.10	-	1.10	1.10	1.00	2.09
현대강소기업증권자투자신탁1호 [주식]종류C-P2e	전기	0.72	-	0.72	0.73	0.91	1.64
	당기	0.72	-	0.72	0.72	0.99	1.71

주1) 총보수, 비용비율(Total Expense Ratio)이란 운용보수 등 펀드에서 부담하는 '보수와 기타비용총액을 순자산 연평잔액(보수·비용 차감후 기준)으로 나눈 비율로서 해당 운용기간 중 투자자가 부담한 총보수·비용수준을 나타냅니다.

주2) 매매·중개수수료 비율이란 매매·중개수수료를 순자산 연평잔액(보수·비용 차감후 기준)으로 나눈 비율로서 해당 운용기간 중 투자자가 부담한 매매·중개수수료의 수준을 나타냅니다.

주3) 모자형의 경우 모펀드에서 발생한 비용을 자펀드가 차지하는 비율대로 안분하여 합산한 수치입니다.

6. 투자자산매매내역

▶ 매매주식규모 및 회전을

(단위: 주, 백만원, %)

매 수		매 도		매매회전율 ^(주1)	
수 량	금 액	수 량	금 액	해당기간	연환산
853,888	29,850	794,953	33,941	152.07	616.77

주1) 해당운용기간 중 매도한 주식가액의 총액을 해당 운용기간 중 보유한 주식의 평균가액으로 나눈 비율

주2) 다수의 모펀드에 투자하는 경우, 자펀드가 투자하는 모펀드의 비율에 따라 가중치로 안분하였습니다

모펀드의 세부 구성은 <펀드구성>을 참고해 주시기 바랍니다.

▶ 최근3분기 매매회전율 추이

(단위: %)

2023.05.20 ~ 2023.08.19	2023.08.20 ~ 2023.11.19	2023.11.20 ~ 2024.02.19
165.43	128.37	145.38

주) 매매회전율이 높을 경우 매매거래수수료 및 증권거래세 발생으로 실제 투자자가 부담하게 되는 펀드 비용이 증가합니다.

7. 동일한(해당) 집합투자업자가 운용하는 집합투자기구에 대한 투자현황

※해당사항 없음

8. 펀드 관련 유동성 위험 등 주요 위험현황 및 관리방안

▶ 유동성위험 등 운용관련 주요 위험 현황

① 운용전략 특성에 따른 잠재 위험요인 등

중소형주 투자위험: 중소형주 종목에 집중하여 투자함으로써 일반 투자 신탁에 비해 더 큰 투자원금 손실이 발생할 수 있습니다.

중소형주는 대형주에 비해 변동성 위험, 신용 위험, 유동성 위험 등의 위험 수준이 높은 것이 일반적입니다.

② 환매중단 등 위험발생사유 또는 위험발생가능성 판단사유 등

편입 자산군이 고객들의 요청에 의한 환매에 즉각 대응이 가능한 만큼 환매중단 등 위험발생 사유 가능성 없음

▶ 주요 위험 관리 방안

① 펀드의 위험요인을 통제하기 위해 시행하고 있는 방안 등

1. 투자 가이드라인을 두어, 펀드가 가질 수 있는 잠재 위험 요인을 줄이고 있음
2. 내부의사결정: 회사 자체 투자유니버스를 구성, 재무적으로 문제가 있거나, 시장 조정행위를 취할 수 있는 여지가 있는 기업들, 회계적인 투자 불가능한 기업들은 유니버스에서 제외

② 재간접펀드 등 위험관리조치 내역 및 운용사의 통제권한·수단 등

- 해당사항 없음

③ 환매중단, 상환연기 등과 관련된 환매재개, 투자금상환 등의 방안 및 절차 등

- 만약, 투자신탁재산 처분이 불가능한 경우 등 법시행령 제256조에서 정하는 사유로 인해 환매일에 집합투자증권 환매할 수 없게 된 경우 환매 연기할 수 있음. 이 경우 수익자의 전원 동의로 집합투자증권의 환매에 관한 사항으로서 법시행령 제257조제1항에서 정하는 사항을 정할 수 있음.

- 집합투자증권의 환매에 관한 사항을 정하지 아니하거나 환매에 관하여 정한 사항의 실행이 불가능한 경우에는 계속하여 환매를 연기할 수 있음.

- 환매에 관한 사항을 정하거나 환매의 연기를 계속하는 경우 지체 없이 다음 각 호의 구분에 따라 정한 사항을 판매회사를 통하여 수익자에게 통지

> 환매 연기 사유 및 연기 기간

> 환매 재개 시 환매대금 지급방법

- 환매연기사유 전부 또는 일부가 해소된 경우에는 환매가 연기된 수익자에 대하여 환매한다는 뜻을 통지하고 법시행령 제258조에서 정한 방법에 따라 환매대금을 지급

▶ 주요 비상대응계획

당사는 예상하지 못한 위험이 현실화되었을 경우 비상대응계획을 위기대응메뉴얼을 통해 관리하고 있습니다. 위험을 재무적위험(대량환매, 부실자산발생 등), 비재무적위험(자연/인적재해, 기술적재해 등)으로 구분하고 위기상황 발생 시 대응절차, 방안 등에 대해 위기대응메뉴얼에 기재하여 예상치 못한 위험에 대응하고 있습니다.

9. 자산운용사의 고유재산 투자에 관한 사항

모자구조
-모펀드 현대강소기업증권모투자신탁[주식]
-고유재산 투자 자펀드 현대강소기업증권자투자신탁1호[주식]

▶ 투자/회수 현황

(단위: 백만원)

펀드명	투자/회수 구분	투자/회수일	투자/회수금액
현대강소기업증권자투자신탁1호[주식] (현대강소기업증권자투자신탁1호[주식]종류C-f)	회수	2023.11.24	300
현대강소기업증권자투자신탁1호[주식] (현대강소기업증권자투자신탁1호[주식]종류C-f)	추가투자	2021.09.29	300

주) 위의 표에서 굵게 표시된 펀드명은 현재 투자자가 가입하고 있는 펀드에 대한 고유재산 투자현황이며,

굵게 표시 되지 않은 펀드명은 모펀드를 공유하는 다른 자펀드에 대한 고유재산 투자현황입니다.

주) 괄호안의 펀드명은 실제로 고유재산이 투자된 클래스 펀드명입니다.



펀드 용어 정리

용어	내용
금융투자상품	이익 추구 혹은 손실 회피 목적으로 만들어진 재산적 가치를 지닌 금융상품으로 증권 및 파생상품 등이 이에 속합니다.
집합투자	2인 이상에게 투자권유해 모은 금전 등을 금융투자상품 등에 투자해 그 운용성과를 투자자에게 돌려주는 것을 말합니다.
펀드	집합투자를 수행하는 기구로 법적으로 집합투자기구라 표현되며 일반적으로 '펀드'라고 합니다. 대표적으로 투자신탁 및 투자회사가 이에 해당합니다.
투자신탁	집합투자업자와 신탁업자간 신탁계약 체결에 의해 만들어지는 펀드입니다.
투자회사	설립자본금을 바탕으로 주식회사 형태로 만들어지는 펀드입니다.
수익증권	펀드(투자신탁)에 투자한 투자자들에게 출자비율에 따라 나눠주는 증권으로서 주식회사의 주권과 유사한 개념입니다.
순자산	펀드의 자산총액에서 부채총액을 차감한 금액으로서 펀드 기준가격 산정의 기준이 되며, 펀드 운용성과의 척도로 사용됩니다.
증권집합투자기구	집합투자재산의 50% 이상을 증권 등에 투자하는 펀드입니다.
개방형	환매할 수 있는 펀드입니다.
폐쇄형	환매할 수 없는 펀드입니다.
추가형	추가로 자금을 납입할 수 있는 펀드입니다.
모자형	운용하는 펀드(모펀드)와 이 운용펀드의 수익증권에 투자하는 펀드(자펀드)로 구성된 펀드 형태입니다.
종류형	멀티클래스 펀드라고도 합니다. 자금납입방법, 투자자 자격, 투자금액 등에 따라 판매보수 및 수수료를 달리 적용합니다.
기준가격	펀드의 가격입니다. 매일의 운용성과에 따라 변경되며 매입 혹은 환매 시 적용됩니다.
보수	펀드 가입 후 펀드 운용 및 관리에 대해 고객이 지불하는 비용입니다.
성과보수	집합투자업자가 펀드의 운용성과에 따라 추가적으로 받는 보수입니다.
선취수수료	펀드 가입 시 투자자가 판매사에 지불하는 비용입니다.
후취수수료	펀드 환매 시 투자자가 판매사에 지불하는 비용입니다.
환매수수료	펀드를 일정기간 가입하지 않고 환매할 때 투자자에게 부과되는 비용으로, 펀드에 귀속됩니다.
비교지수	벤치마크라고도 합니다. 펀드 성과 비교를 위해 정해 놓은 지수입니다. 일반적으로 액티브 펀드는 비교지수 대비 초과수익을 목표로, 인덱스 펀드는 비교지수 추종을 목적으로 합니다.
일반 사무관리회사	펀드 기준가 산정 등의 업무를 수행하는 회사입니다.